



國立交通大學  
National Chiao Tung University

# 推動在地創生的力量

簡報者: 李大嵩 研發長  
2019/07/19



1. 交大研發處產運中心簡介
2. 創業生態系統建構
3. 校園創業推動
4. 育成培育加速

簡報大綱

---

# 壹、交通大學研發處 產學運籌中心簡介

---

# 交通大學研發處產運中心

- 為貫徹交通大學多元及親產學之經營理念，建構統籌產學合作之管理機制，本校於2010年6月整合原有之智權技轉組及創新育成中心，更名為產學運籌中心，目的在於整合專利管理、技術授權、產學法務與創業育成等業務，期能透過單一之服務窗口，整合相關資源以發揮綜效，擴大產學服務能量，促進產業技術加值與發展。



校園創業與廠商培育

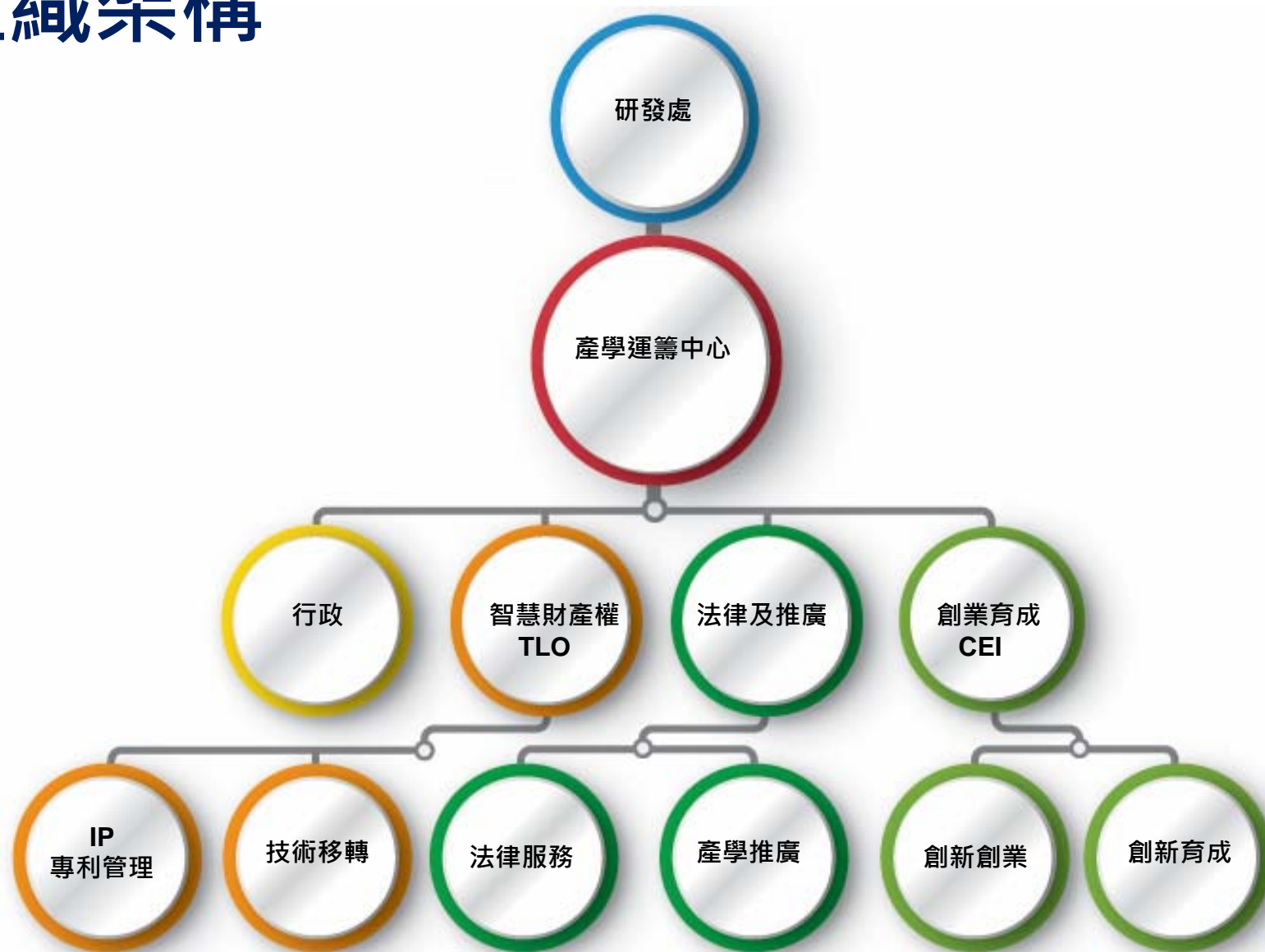


專利管理與技術授權



產學媒合與契約管理

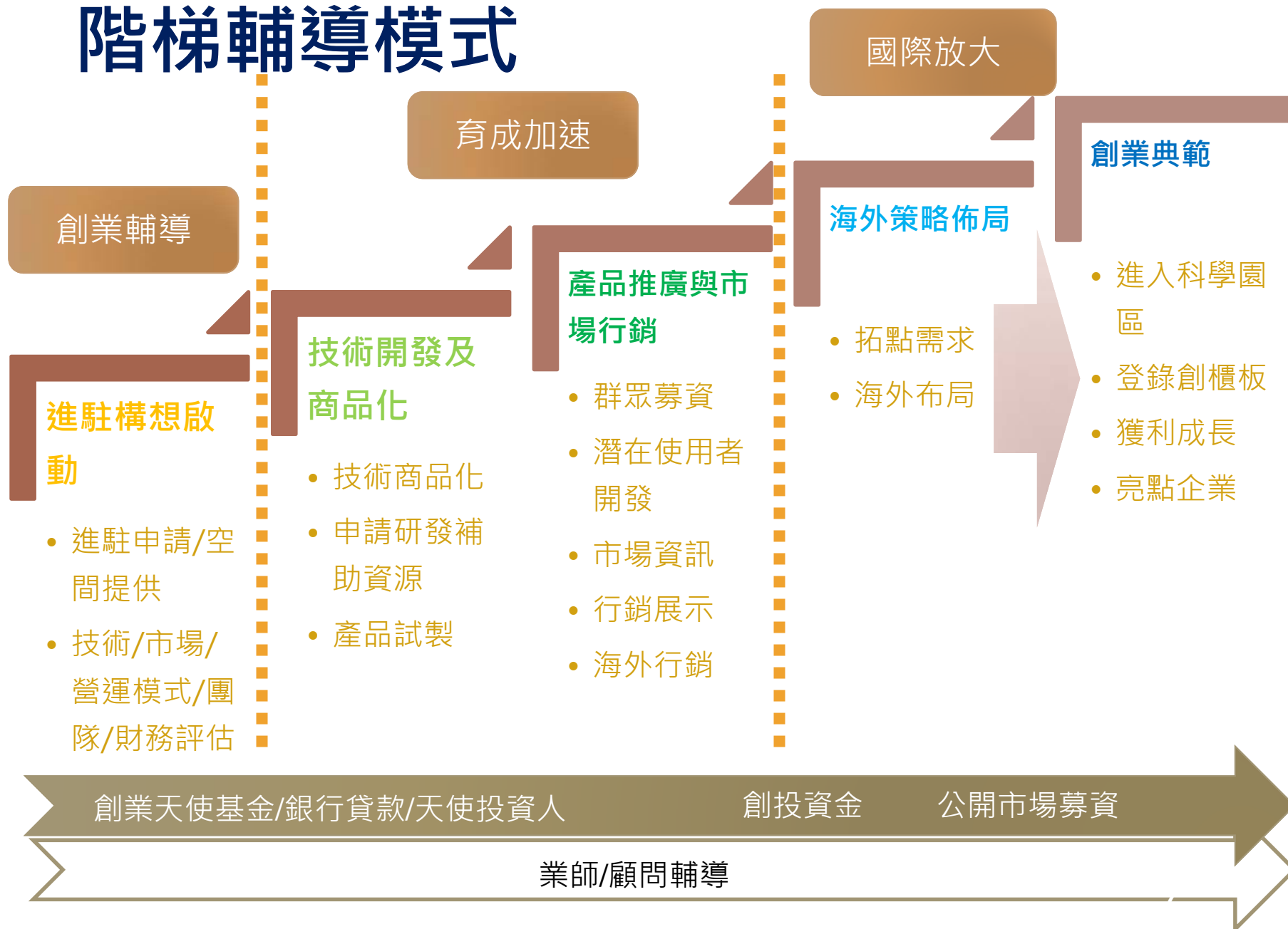
# 組織架構



## 貳、創業生態系統建構

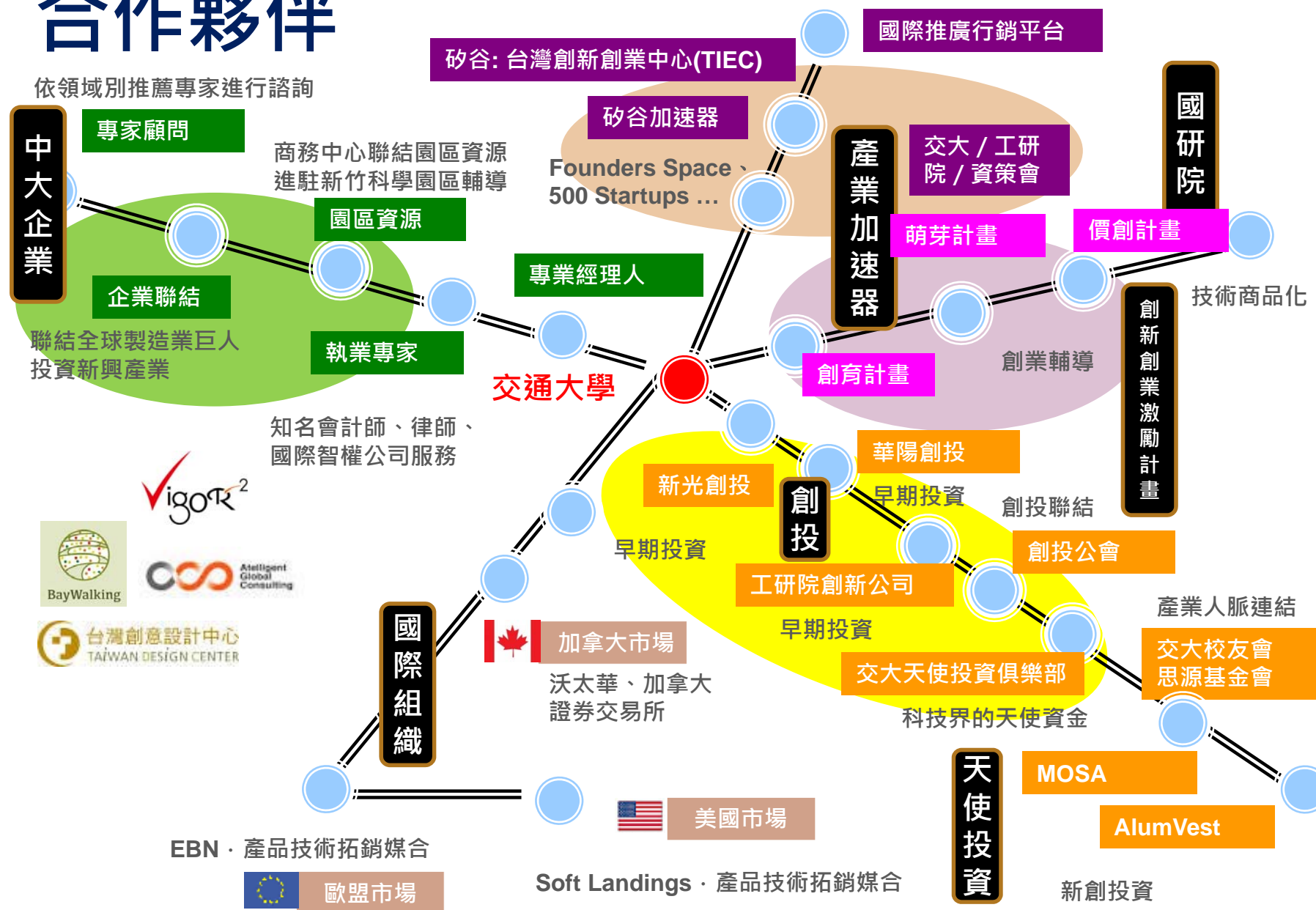
---

# 階梯輔導模式



# 合作夥伴

依領域別推薦專家進行諮詢





# Seed Fund 交大種子基金創業競賽



- 每年總獎金300萬元
- 投資與輔導的全方位校園新創培育計畫
- 2015~2018共有28組通過決賽，其中包含3組國際生創業團隊

# 系統化資金獲取方案

成熟  
茁壯

進駐科學園區

邁向國際、前往矽谷

國際加速器・鏈結國際網路・跨國商業試製/產品訂單・代理權或設廠/公司/辦事處・共同研發或打入國際大廠價值鏈  
・海外市場說明會・建立國際育成合作平台



優質新創企業

紮根  
培育

創業育成

創業諮詢・Mentor・創業競賽輔導・創業培訓課程・後育成輔導・經營實務・政府資源取得・專利技術授權・產學合作・資金媒合・國際連結

## Essential Courses Training

Venture and Innovation Program・Venture Lab・Startup Lab Program・YESER Program

・企業 / 企業VC  
・Venture Capital  
・創櫃板

・Angel fund 交大天使投資俱樂部  
NCTU Angel Club  
Crowdfunding  
政府創業補助資源

創業  
種子

鑽石  
計畫



學生  
idea

創業  
社團

創業  
競賽

各實  
驗室

・Seed fund:  
NCTU校園創業技術商業化種子基金  
+群聯電子新創事業投資計畫

## 參、校園創業推動

---

# 交大創業與創新管理跨域學程(VIP)

2019  
招生中



**NCTU**  
**VIP**  
Venture &  
Innovation  
Program

國立交通大學 創業與創新管理 跨域學程

本院跨域模組課程 (30學分)

選別	課程名稱	學分數	備註
必修	管理學院 基礎必修課程	統計學(一)	3
		會計學(一)	3
		經濟學(一)	3
		管理學	3
	管理學院 管理基礎課程	行銷學	3
	創業與創新管理 特色課程	經營管理 - 創業與興業家精神	3
		創業與創新實作專案(Ⅰ) 創業與創新實作專案(Ⅱ)	3 二擇一
選修	創業與創新管理 選修課程	9	選修課程多樣，詳細資訊 請至NCTU VIP網站查詢



# Start-up lab 提供創業團隊實證場域

- 交大「Startup Lab創業實驗基地」約300坪空間：含校園創業團隊進駐使用之共同工作空間co-working space、創意空間、創業小間、展示空間、705設計中心及大型會議室等。
- 創業在此萌芽：預計每年培育五至十隊校園新創團隊或公司。開放作為創新創業社社課、演講、培訓工作坊或創業實務等之系列活動場地。
- 開放交大實驗室衍生之創業團隊或新創企業進駐。企業進駐之條件必須為校園新創公司且核心技術必須授權自交大，或是公司經營團隊屬於交大師生。



# Start-up lab提供交大師生新創企業進駐

- 亮點企業



你訂~ü~



## 2018年創業團隊培育成果

- 2018年累計培育創業團隊共40組
- 2018年師生新創公司家數累計15家



程式老爹



路加服務科技



教遊趣



交大綠能科技



宇思科技

你訂~ü~  
梵納斯科技

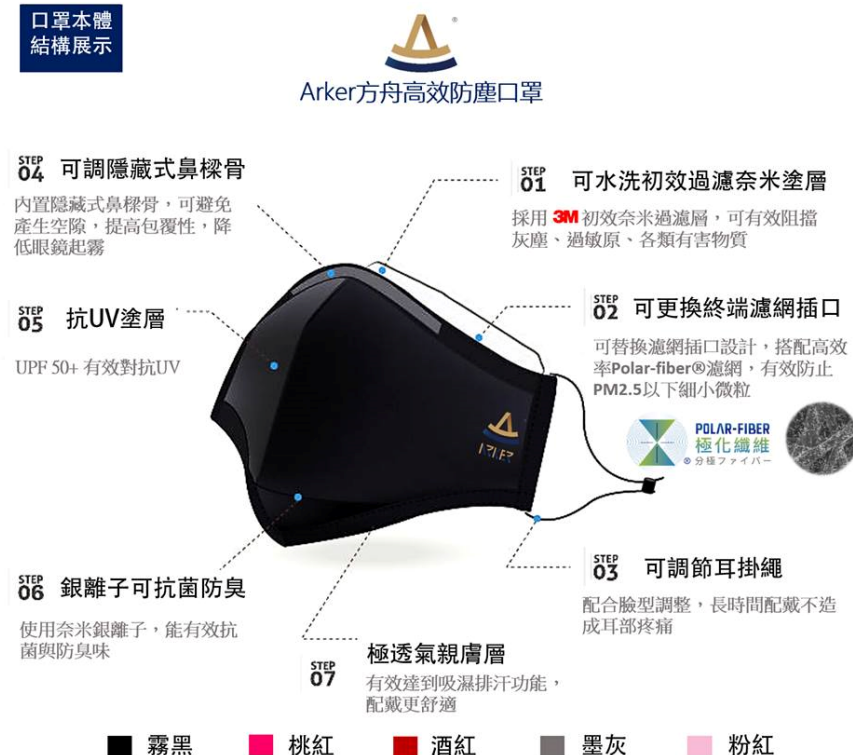
雲仲資訊

# 2018年交大培育校園創業績優團隊

## 宇思科技股份有限公司

### —PM2.5機能口罩、奈米級濾網

口罩本體  
結構展示



獲獎紀錄：

龍騰微笑創業競賽第十屆(2016)首獎

2016兩岸四地創業競賽第一名

2017交大種子基金創業競賽優選



# 教授創業&價創計畫衍生企業

編號	團隊/公司名稱	負責教授	政府計畫	專利或技術名稱	目前創業進度	備註
1	數冠科技股份有限公司	何信瑩	科技部計畫	數學建模與預測)	107/11/01成立	
2	錄聯通科技股份有限公司	張翼	科技部計畫	1.「具有氮化鎵層的多層結構基板及其製法」美、日專利 2.「含氮化鎵之半導體結構」台、美專利 3.「高電子遷移率電晶體及其製作方法」台、美專利	107/09/29成立	價創計畫
3	鐳積科技股份有限公司	邱俊誠	經濟部計畫	半導體氣體感測裝置的製作方法及其半導體氣體感測裝置	107/12/21成立	價創計畫
4	鉅怡智慧股份有限公司	吳炳飛	科技部計畫	人臉辨識技術與身心理特徵分析等技術	107/07/09成立	價創計畫
5	立新整合有限公司	陳冠能	無計畫	銅接合技術	108/02/27成立	
6	易達通科技股份有限公司	張翼	科技部計畫	技術讓與 (高電子移動率電晶體製造方法)	108/05/23成立	價創計畫

## 肆、育成培育加速

---

# 育成基地



## 基礎

育成功能結構化，加速  
創新案源與價值創造

## 成長

連結民間企業，導入創  
業基金，拓展新創公司  
商業脈絡。

## 進化

運用國際育成網絡，協  
助培育企業取得海外資  
源。

## 生醫大樓培育區



2018

以培育生醫相關領域之  
企業為主要對象。

## 光復培育區



2014

以培育校園衍生新創事  
業為主，同時連結民間  
企業資源之育成服務模  
式。

## 矽導竹科商務中心



2011

與科管局合作之短期進駐之  
商業服務模式，提供高附加  
價值之商業支援。

## 矽導培育區



2005

以園區新興產業：綠能、生醫及  
4C產業為主要培育對象。

## 學府培育區



1997

以技術研發及科技應用之新創公司  
為主。



# 育成/企業獲獎殊榮

## 連續3期獲得InBIA Soft Landings軟著陸認證!



### 連續3年培育企業獲得AABI優質培育廠商獎項!

- 晉弘-2014 AABI火炬企業國際化獎
- 上峰-2013 AABI火炬企業技術移轉獎
- 瀚誼-2012 AABI火炬獎



### 2014 APEC 創業挑戰賽博晶醫電獲得英特爾獎!

### 2016 第15屆新創事業獎台灣艾特維獲得科技產業組金質獎!

### 獲經濟部亮點企業表揚!

- 2017 台灣艾特維
- 2013 陽泰電子
- 2012 晉弘科技、太引資訊
- 1999 晶翔微系統



# 創櫃板推薦

- 本校獲中華民國證券櫃檯買賣中心同意擔任創櫃板的推薦單位，為創櫃板第一家大學機構之推薦單位。
- 登錄創櫃板之育成廠商



易心科技



耀發電子



高登智慧科技



思銳科技

## • Horus : Movie

晉弘科技為「醫療影像裝置的IP設計」以及「全民保健預防與健檢服務」之公司。

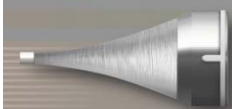
由鄭竹明博士及頂尖的光學研發團隊領軍，致力以高技術門檻醫療光機電模組的研發與生產，提供醫療影像診斷系統的全面位解決方案，並提供客戶整合性的客製服務，開啟數位影像醫療的新時代。

### DIGITAL HAND-HELD DIAGNOSTIC SCOPE SET

This innovative product "Digital Hand-held diagnostic scope Set" is Class-II (eye-fundus camera)/ Class-I (otoscope and dermoscope) Medical Device. It is expected to substitute for the traditional ophthalmoscope, otoscope and dermoscope by the use of the digital photographic solution. This medical device is provided to capture the digital photograph or video of eye-fundus, ear canal and tympanic membrane, epidermis and dermis of skin, and to record the sound of doctor's interviews. Following the global trend of electronic medical records and telehealthcare networks, this people-oriented medical imaging product will be widely applied in the doctors' offices, clinics, skilled nursing facilities and healthcare station.

#### horus SCOPE

1. True 1920x1080 resolution.
2. Nature white LED light source.
3. 3.5" full color TFT-LCD display.
4. Size: 8.5 (cm)x12 (cm)x20 (cm).
5. Intended use: Digital photographs for eye-fundus, ear canal and tympanic membrane, epidermis and dermis of skin.



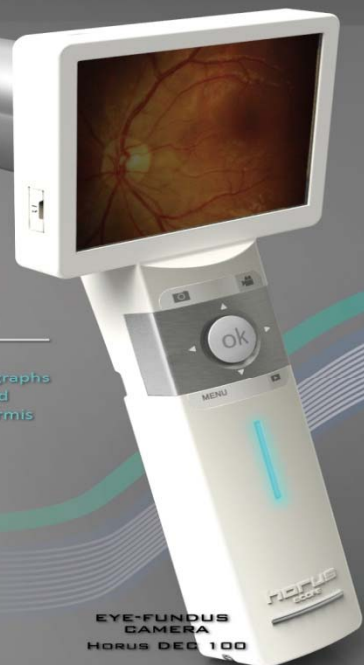
DIGITAL OTOSCOPE  
HORUS DDC 100

1. Magnification: 10x (Optical).
2. Focusing range: 5~25 mm.
3. Nature white LED light source.
4. Size: 8.5 (cm)x 9 (cm)x 20 (cm).
5. Weight: 300 Grams.
6. Intended use: Digital photograph for ear canal and tympanic membrane.



DIGITAL DERMOSCOPE  
HORUS DDC 100

1. Magnification: 10x (Optical).
2. Field of view (FOV): 10mm (diameter).
3. Nature white LED light source with polarizer.
4. Size: 8.5 (cm)x 8 (cm)x 20 (cm).
5. Weight: 360 Grams.
6. Intended use: Digital photograph for epidermis and dermis of skin.



EYE-FUNDUS  
CAMERA  
HORUS DEC 100

1. Optical field of view (FOV): 40 degree (max).
2. Diopter: -20 ~ +20D.
3. Nature white LED light source.
4. Size: 8.5 (cm)x 12 (cm)x 20 (cm).
5. Weight: 400 Grams.
6. Intended use: Digital photograph for eye-fundus.

## 輔導成功案例



# Thanks for your attention

交大創新創業・創業路上的好夥伴！

卓越Brilliance・創新Innovative・永續Green

